



Office space

Prague 8, Dolní Chabry, Spořická

€ 794 597 | CZK 20 000 000





Office space

Prague 8, Dolní Chabry, Spořická

€ 794 597 | CZK 20 000 000

Available area	359 m ²
Tenant consumption	—
Parking	Parking in front of the house
Parking service charges	—
Parking ratio	—
Certification	—
PENB	G
Reference number	104404

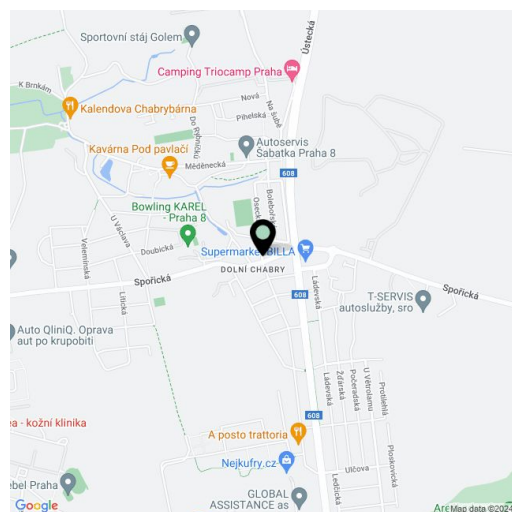
This brick house with a basement suitable for complete reconstruction with the possibility of creating office space, restoring a restaurant, or potential conversion into an apartment building. One of the oldest historic buildings in the Prague 8 – Dolní Chabry district, located near a future tram line. Part of the offer is a study for a mixed-use building with 7 residential units and a food service operation, for example as a bistro with a delicatessen or a wine shop.

The ground floor currently consists of a former restaurant, an equipped kitchen, storage space, a walk-in wardrobe, and toilets. A large, **beautifully vaulted cellar** extending under the entire building functioned as a storage space, the attic is now unused.

Mentions of the building date back to the 16th century; it is also known, that in **1910**, the building was expanded and the original thatched roof was replaced. The current state of the building requires **renovation or demolition** (the **building is not listed**). Heating and hot water are provided by gas boiler. According to the study, a new building with a **restaurant** on the ground floor and **7 small apartments** (studios and 1-bedrooms) can be built on the 1st and 2nd floors. The floor area of each floor would be approximately 200 m². This project has already been approved by the Department of Regional Planning. Adjacent to the house is a **south-facing garden** (courtyard) with a size of approx. 150 m². In the real estate cadastre, it is zoned as **civic amenities**. The impressive cellar can be used for **storing wine**.

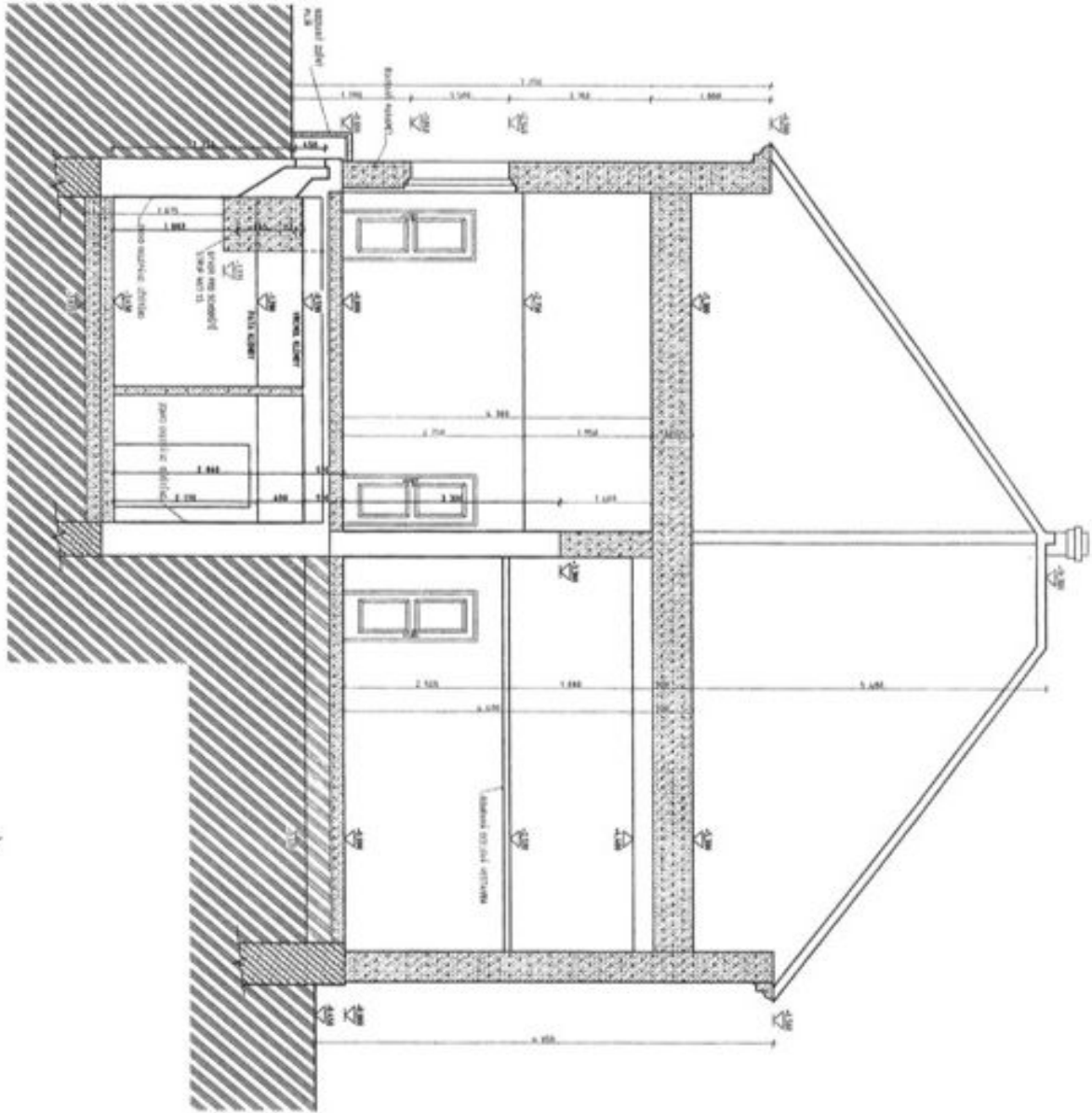
The place is **excellently accessible** via the local asphalt road. There is a bus stop at a convenient distance, and there will also be a **tram stop** on the newly built line to Zdíby within walking distance. You can easily connect to the **D8 highway** by car. The neighborhood has a restaurant, a cafe, **outdoor and indoor sports fields**, a post office, a grocery store, and an elementary school. The attractiveness of this part of Prague is enhanced by the nearby **nature parks** on both sides of the **Vltava River valley**, as well as the nearby **Ďáblický Grove**.

Usable area 359.52 m², built-up area is 266 m², garden 152 m², plot 418 m².





fizz art - pozemní část



LEGENDA BAREV

- barevné omítkování
- stříbrná omítkování

LEGENDA MATERIÁLŮ

- dřevěná podlaha 21 mm
- keramická omítkování a dlažba
- keramika / dlažba
- akustický stropní systém

POZNÁMKY

- Průřezné omítkování omítky má v celých místech hrubost 12 mm, v místech s výřezem 10 mm a v místech s výřezem 8 mm.

- Průřezné omítkování má v celých místech hrubost 12 mm, v místech s výřezem 10 mm a v místech s výřezem 8 mm.

- Průřezné omítkování má v celých místech hrubost 12 mm, v místech s výřezem 10 mm a v místech s výřezem 8 mm.

- Průřezné omítkování má v celých místech hrubost 12 mm, v místech s výřezem 10 mm a v místech s výřezem 8 mm.

- Průřezné omítkování má v celých místech hrubost 12 mm, v místech s výřezem 10 mm a v místech s výřezem 8 mm.

ČÍSLO	POURADÍ	POPIS PRÁCE	POURADÍ	POPIS PRÁCE
1	1	Průřezné omítkování	1	Průřezné omítkování
2	2	Průřezné omítkování	2	Průřezné omítkování
3	3	Průřezné omítkování	3	Průřezné omítkování
4	4	Průřezné omítkování	4	Průřezné omítkování
5	5	Průřezné omítkování	5	Průřezné omítkování

Průřezné omítkování barevné
Průřezné omítkování stříbrné
Průřezné omítkování dřevěné podlahy
Průřezné omítkování keramické omítkování a dlažby
Průřezné omítkování keramika / dlažba
Průřezné omítkování akustický stropní systém

Průřezné omítkování barevné
Průřezné omítkování stříbrné
Průřezné omítkování dřevěné podlahy
Průřezné omítkování keramické omítkování a dlažby
Průřezné omítkování keramika / dlažba
Průřezné omítkování akustický stropní systém

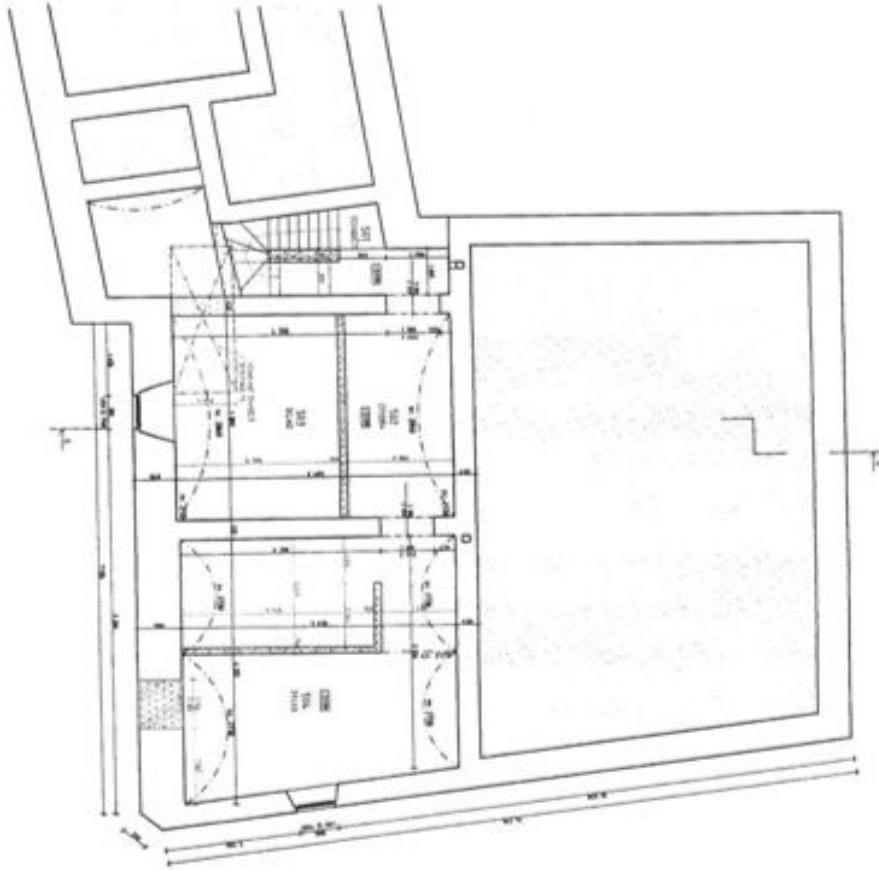


Office space

Prague 8, Dolní Chabry, Spořická

€ 794 597 | CZK 20 000 000

1:113 - KOMPONENT



LEGENDA HŘÍŠTNOSTI

Číslo	Popis	Ukázkový vzor	Barva
1	černá barva		černá barva
2	bílá barva		bílá barva
3	červená barva		červená barva
4	zelená barva		zelená barva
5	modrá barva		modrá barva
6	žlutá barva		žlutá barva
7	oranžová barva		oranžová barva
8	šedá barva		šedá barva
9	světlá šedá barva		světlá šedá barva
10	tmavá šedá barva		tmavá šedá barva

LEGENDA BAREV

- černá barva
- bílá barva
- červená barva
- zelená barva
- modrá barva
- žlutá barva
- oranžová barva
- šedá barva
- světlá šedá barva
- tmavá šedá barva

LEGENDA MATERIÁLŮ

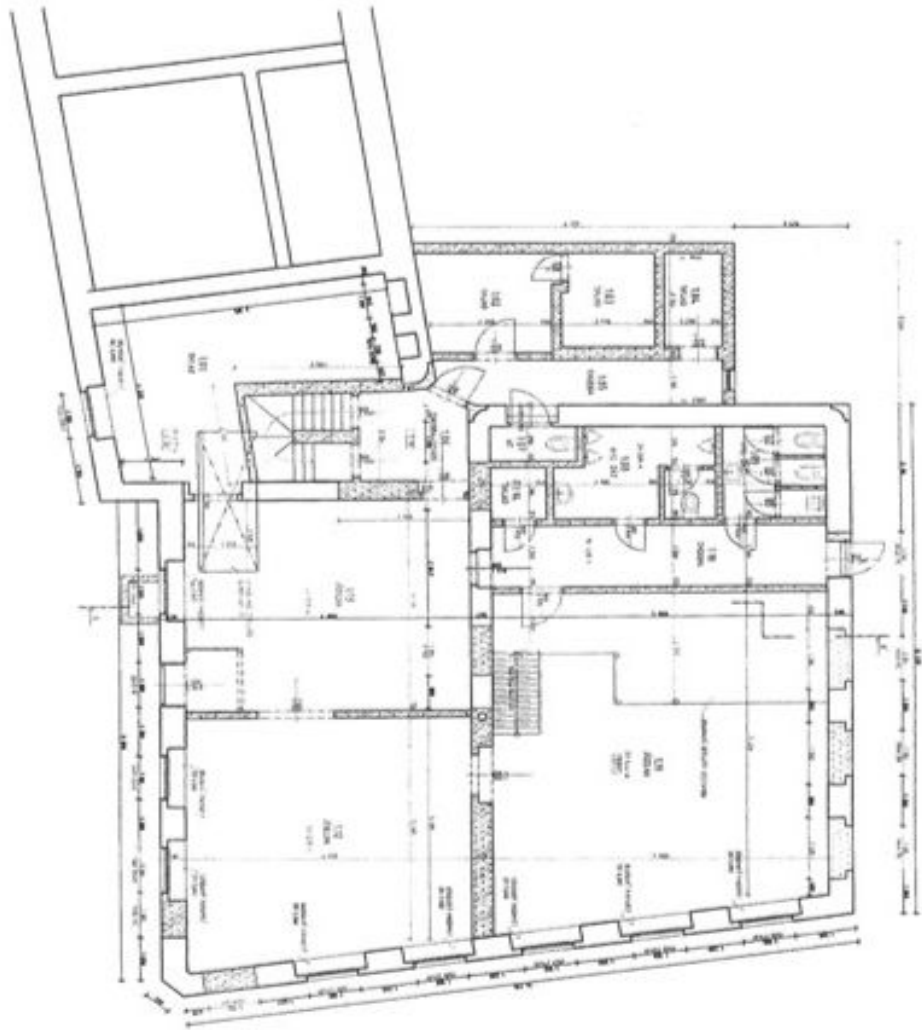
- výplň
- kámen
- beton

POZNÁMKY

1. Průřez konstrukce podlahy a stropu viz příloha.
2. Stropní konstrukce je tvořena železobetonovými deskami s výškou 150 mm.
3. Podlahová konstrukce je tvořena dřevěnými nosiči s výškou 150 mm a betonovými pláťkami s tloušťkou 50 mm.
4. Konstrukce stěn je tvořena cihlovými zdivky s tloušťkou 200 mm.
5. Konstrukce sloupů je tvořena železobetonovými sloupy s průměrem 300 mm.
6. Konstrukce dveří a oken je tvořena dřevěnými dveřmi a okenicemi s výškou 2000 mm.
7. Konstrukce podlahy je tvořena dřevěnými nosiči s výškou 150 mm a betonovými pláťkami s tloušťkou 50 mm.
8. Konstrukce stropu je tvořena železobetonovými deskami s výškou 150 mm.
9. Konstrukce závěsného stropu je tvořena dřevěnými nosiči s výškou 150 mm a gypsovými deskami s tloušťkou 12,5 mm.
10. Konstrukce fasády je tvořena cihlovými zdivky s tloušťkou 200 mm a štukovými omítkami s tloušťkou 20 mm.
11. Konstrukce střechy je tvořena dřevěnými nosiči s výškou 150 mm a betonovými pláťkami s tloušťkou 50 mm.
12. Konstrukce terasy je tvořena betonovými pláťkami s tloušťkou 80 mm.
13. Konstrukce balkonů je tvořena betonovými pláťkami s tloušťkou 80 mm.
14. Konstrukce schodiště je tvořena železobetonovými schodišti s výškou 200 mm.
15. Konstrukce výtahu je tvořena železobetonovými výtahy s výškou 2000 mm.
16. Konstrukce vchodu je tvořena cihlovými zdivky s tloušťkou 200 mm a štukovými omítkami s tloušťkou 20 mm.
17. Konstrukce okna je tvořena dřevěnými okny s výškou 2000 mm.
18. Konstrukce dveře je tvořena dřevěnými dveřmi s výškou 2000 mm.
19. Konstrukce zárubně je tvořena dřevěnými zárubněmi s výškou 2000 mm.
20. Konstrukce stěny je tvořena cihlovými zdivky s tloušťkou 200 mm a štukovými omítkami s tloušťkou 20 mm.
21. Konstrukce stropu je tvořena železobetonovými deskami s výškou 150 mm.
22. Konstrukce podlahy je tvořena dřevěnými nosiči s výškou 150 mm a betonovými pláťkami s tloušťkou 50 mm.
23. Konstrukce závěsného stropu je tvořena dřevěnými nosiči s výškou 150 mm a gypsovými deskami s tloušťkou 12,5 mm.
24. Konstrukce fasády je tvořena cihlovými zdivky s tloušťkou 200 mm a štukovými omítkami s tloušťkou 20 mm.
25. Konstrukce střechy je tvořena dřevěnými nosiči s výškou 150 mm a betonovými pláťkami s tloušťkou 50 mm.
26. Konstrukce terasy je tvořena betonovými pláťkami s tloušťkou 80 mm.
27. Konstrukce balkonů je tvořena betonovými pláťkami s tloušťkou 80 mm.
28. Konstrukce schodiště je tvořena železobetonovými schodišti s výškou 200 mm.
29. Konstrukce výtahu je tvořena železobetonovými výtahy s výškou 2000 mm.
30. Konstrukce vchodu je tvořena cihlovými zdivky s tloušťkou 200 mm a štukovými omítkami s tloušťkou 20 mm.
31. Konstrukce okna je tvořena dřevěnými okny s výškou 2000 mm.
32. Konstrukce dveře je tvořena dřevěnými dveřmi s výškou 2000 mm.
33. Konstrukce zárubně je tvořena dřevěnými zárubněmi s výškou 2000 mm.
34. Konstrukce stěny je tvořena cihlovými zdivky s tloušťkou 200 mm a štukovými omítkami s tloušťkou 20 mm.
35. Konstrukce stropu je tvořena železobetonovými deskami s výškou 150 mm.
36. Konstrukce podlahy je tvořena dřevěnými nosiči s výškou 150 mm a betonovými pláťkami s tloušťkou 50 mm.
37. Konstrukce závěsného stropu je tvořena dřevěnými nosiči s výškou 150 mm a gypsovými deskami s tloušťkou 12,5 mm.
38. Konstrukce fasády je tvořena cihlovými zdivky s tloušťkou 200 mm a štukovými omítkami s tloušťkou 20 mm.
39. Konstrukce střechy je tvořena dřevěnými nosiči s výškou 150 mm a betonovými pláťkami s tloušťkou 50 mm.
40. Konstrukce terasy je tvořena betonovými pláťkami s tloušťkou 80 mm.
41. Konstrukce balkonů je tvořena betonovými pláťkami s tloušťkou 80 mm.
42. Konstrukce schodiště je tvořena železobetonovými schodišti s výškou 200 mm.
43. Konstrukce výtahu je tvořena železobetonovými výtahy s výškou 2000 mm.
44. Konstrukce vchodu je tvořena cihlovými zdivky s tloušťkou 200 mm a štukovými omítkami s tloušťkou 20 mm.
45. Konstrukce okna je tvořena dřevěnými okny s výškou 2000 mm.
46. Konstrukce dveře je tvořena dřevěnými dveřmi s výškou 2000 mm.
47. Konstrukce zárubně je tvořena dřevěnými zárubněmi s výškou 2000 mm.
48. Konstrukce stěny je tvořena cihlovými zdivky s tloušťkou 200 mm a štukovými omítkami s tloušťkou 20 mm.
49. Konstrukce stropu je tvořena železobetonovými deskami s výškou 150 mm.
50. Konstrukce podlahy je tvořena dřevěnými nosiči s výškou 150 mm a betonovými pláťkami s tloušťkou 50 mm.
51. Konstrukce závěsného stropu je tvořena dřevěnými nosiči s výškou 150 mm a gypsovými deskami s tloušťkou 12,5 mm.
52. Konstrukce fasády je tvořena cihlovými zdivky s tloušťkou 200 mm a štukovými omítkami s tloušťkou 20 mm.
53. Konstrukce střechy je tvořena dřevěnými nosiči s výškou 150 mm a betonovými pláťkami s tloušťkou 50 mm.
54. Konstrukce terasy je tvořena betonovými pláťkami s tloušťkou 80 mm.
55. Konstrukce balkonů je tvořena betonovými pláťkami s tloušťkou 80 mm.
56. Konstrukce schodiště je tvořena železobetonovými schodišti s výškou 200 mm.
57. Konstrukce výtahu je tvořena železobetonovými výtahy s výškou 2000 mm.
58. Konstrukce vchodu je tvořena cihlovými zdivky s tloušťkou 200 mm a štukovými omítkami s tloušťkou 20 mm.
59. Konstrukce okna je tvořena dřevěnými okny s výškou 2000 mm.
60. Konstrukce dveře je tvořena dřevěnými dveřmi s výškou 2000 mm.
61. Konstrukce zárubně je tvořena dřevěnými zárubněmi s výškou 2000 mm.
62. Konstrukce stěny je tvořena cihlovými zdivky s tloušťkou 200 mm a štukovými omítkami s tloušťkou 20 mm.
63. Konstrukce stropu je tvořena železobetonovými deskami s výškou 150 mm.
64. Konstrukce podlahy je tvořena dřevěnými nosiči s výškou 150 mm a betonovými pláťkami s tloušťkou 50 mm.
65. Konstrukce závěsného stropu je tvořena dřevěnými nosiči s výškou 150 mm a gypsovými deskami s tloušťkou 12,5 mm.
66. Konstrukce fasády je tvořena cihlovými zdivky s tloušťkou 200 mm a štukovými omítkami s tloušťkou 20 mm.
67. Konstrukce střechy je tvořena dřevěnými nosiči s výškou 150 mm a betonovými pláťkami s tloušťkou 50 mm.
68. Konstrukce terasy je tvořena betonovými pláťkami s tloušťkou 80 mm.
69. Konstrukce balkonů je tvořena betonovými pláťkami s tloušťkou 80 mm.
70. Konstrukce schodiště je tvořena železobetonovými schodišti s výškou 200 mm.
71. Konstrukce výtahu je tvořena železobetonovými výtahy s výškou 2000 mm.
72. Konstrukce vchodu je tvořena cihlovými zdivky s tloušťkou 200 mm a štukovými omítkami s tloušťkou 20 mm.
73. Konstrukce okna je tvořena dřevěnými okny s výškou 2000 mm.
74. Konstrukce dveře je tvořena dřevěnými dveřmi s výškou 2000 mm.
75. Konstrukce zárubně je tvořena dřevěnými zárubněmi s výškou 2000 mm.
76. Konstrukce stěny je tvořena cihlovými zdivky s tloušťkou 200 mm a štukovými omítkami s tloušťkou 20 mm.
77. Konstrukce stropu je tvořena železobetonovými deskami s výškou 150 mm.
78. Konstrukce podlahy je tvořena dřevěnými nosiči s výškou 150 mm a betonovými pláťkami s tloušťkou 50 mm.
79. Konstrukce závěsného stropu je tvořena dřevěnými nosiči s výškou 150 mm a gypsovými deskami s tloušťkou 12,5 mm.
80. Konstrukce fasády je tvořena cihlovými zdivky s tloušťkou 200 mm a štukovými omítkami s tloušťkou 20 mm.
81. Konstrukce střechy je tvořena dřevěnými nosiči s výškou 150 mm a betonovými pláťkami s tloušťkou 50 mm.
82. Konstrukce terasy je tvořena betonovými pláťkami s tloušťkou 80 mm.
83. Konstrukce balkonů je tvořena betonovými pláťkami s tloušťkou 80 mm.
84. Konstrukce schodiště je tvořena železobetonovými schodišti s výškou 200 mm.
85. Konstrukce výtahu je tvořena železobetonovými výtahy s výškou 2000 mm.
86. Konstrukce vchodu je tvořena cihlovými zdivky s tloušťkou 200 mm a štukovými omítkami s tloušťkou 20 mm.
87. Konstrukce okna je tvořena dřevěnými okny s výškou 2000 mm.
88. Konstrukce dveře je tvořena dřevěnými dveřmi s výškou 2000 mm.
89. Konstrukce zárubně je tvořena dřevěnými zárubněmi s výškou 2000 mm.
90. Konstrukce stěny je tvořena cihlovými zdivky s tloušťkou 200 mm a štukovými omítkami s tloušťkou 20 mm.
91. Konstrukce stropu je tvořena železobetonovými deskami s výškou 150 mm.
92. Konstrukce podlahy je tvořena dřevěnými nosiči s výškou 150 mm a betonovými pláťkami s tloušťkou 50 mm.
93. Konstrukce závěsného stropu je tvořena dřevěnými nosiči s výškou 150 mm a gypsovými deskami s tloušťkou 12,5 mm.
94. Konstrukce fasády je tvořena cihlovými zdivky s tloušťkou 200 mm a štukovými omítkami s tloušťkou 20 mm.
95. Konstrukce střechy je tvořena dřevěnými nosiči s výškou 150 mm a betonovými pláťkami s tloušťkou 50 mm.
96. Konstrukce terasy je tvořena betonovými pláťkami s tloušťkou 80 mm.
97. Konstrukce balkonů je tvořena betonovými pláťkami s tloušťkou 80 mm.
98. Konstrukce schodiště je tvořena železobetonovými schodišti s výškou 200 mm.
99. Konstrukce výtahu je tvořena železobetonovými výtahy s výškou 2000 mm.
100. Konstrukce vchodu je tvořena cihlovými zdivky s tloušťkou 200 mm a štukovými omítkami s tloušťkou 20 mm.

Administrativní zápis Společnosti SVEMA	
Průjezd:	
Číslo:	
Datum:	
Město:	
Ulice:	
Stavba:	
Projektant:	
Číslo projektu:	
Číslo listu:	
Stupeň detailu:	
Stavba:	
Průjezd:	
Číslo:	
Datum:	
Město:	
Ulice:	
Stavba:	
Projektant:	
Číslo projektu:	
Číslo listu:	
Stupeň detailu:	





1:500
13.11.2023

LEGENDA MÍSTNOSTÍ

Místnost	Kód	Popis	Podlahová plocha (m ²)	Objem (m ³)	Výška (m)
1	01	Chodba	12,5	37,5	3,0
2	02	WC	2,0	6,0	3,0
3	03	WC	2,0	6,0	3,0
4	04	WC	2,0	6,0	3,0
5	05	Kuchyně	10,0	30,0	3,0
6	06	Kuchyně	10,0	30,0	3,0
7	07	Kuchyně	10,0	30,0	3,0
8	08	Kuchyně	10,0	30,0	3,0
9	09	Kuchyně	10,0	30,0	3,0
10	10	Kuchyně	10,0	30,0	3,0
11	11	Kuchyně	10,0	30,0	3,0
12	12	Kuchyně	10,0	30,0	3,0
13	13	Kuchyně	10,0	30,0	3,0
14	14	Kuchyně	10,0	30,0	3,0
15	15	Kuchyně	10,0	30,0	3,0
16	16	Kuchyně	10,0	30,0	3,0
17	17	Kuchyně	10,0	30,0	3,0
18	18	Kuchyně	10,0	30,0	3,0
19	19	Kuchyně	10,0	30,0	3,0
20	20	Kuchyně	10,0	30,0	3,0
21	21	Kuchyně	10,0	30,0	3,0
22	22	Kuchyně	10,0	30,0	3,0
23	23	Kuchyně	10,0	30,0	3,0
24	24	Kuchyně	10,0	30,0	3,0
25	25	Kuchyně	10,0	30,0	3,0
26	26	Kuchyně	10,0	30,0	3,0
27	27	Kuchyně	10,0	30,0	3,0
28	28	Kuchyně	10,0	30,0	3,0
29	29	Kuchyně	10,0	30,0	3,0
30	30	Kuchyně	10,0	30,0	3,0

LEGENDA BARVY

černá barva - beton
šedá barva - dlažba
bílá barva - omítka

LEGENDA MATERIÁLŮ

černá barva - beton
šedá barva - dlažba
bílá barva - omítka

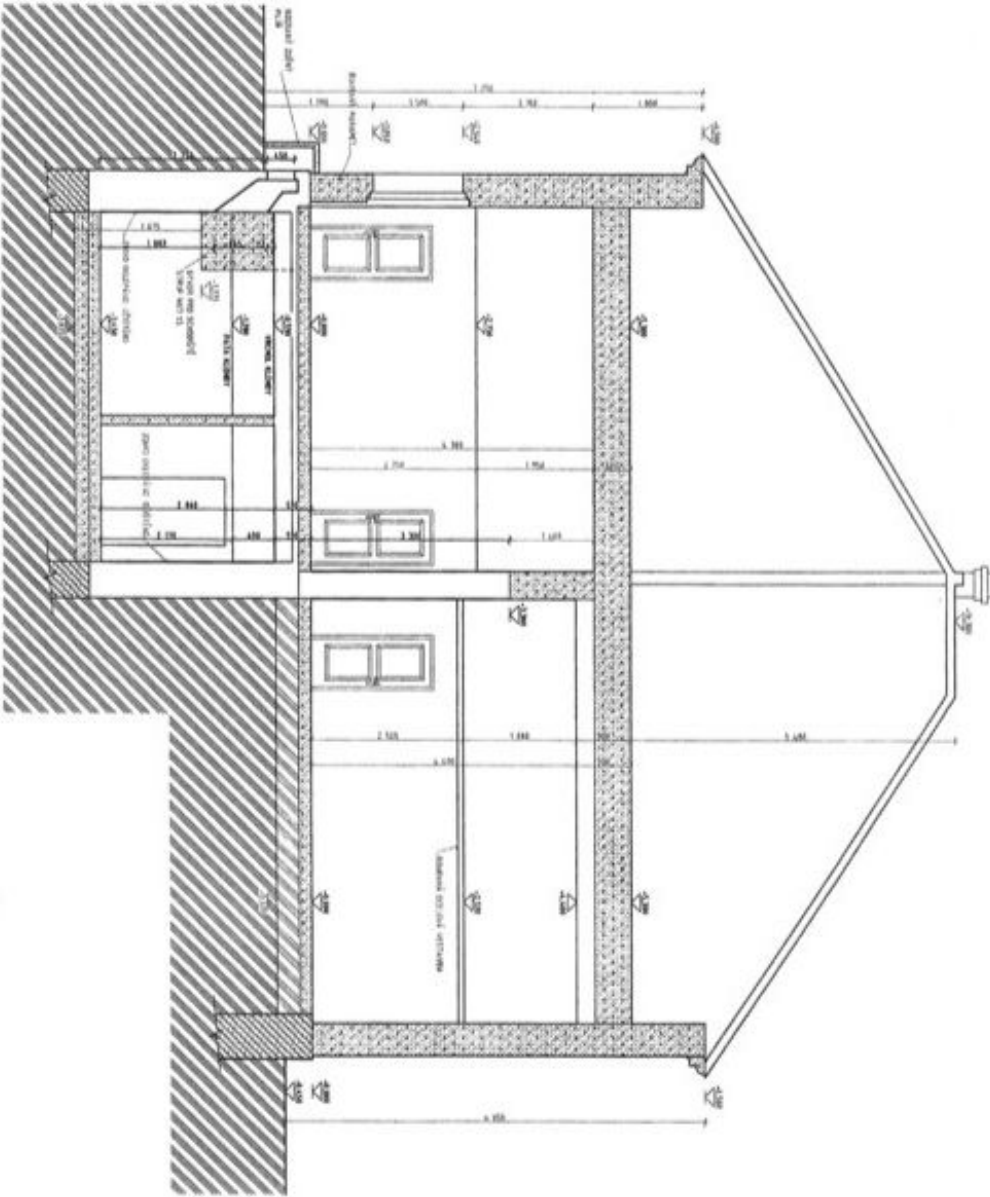
Poznámky:
1. Všechny rozměry jsou v mm.
2. Všechny výšky jsou v m.
3. Všechny plochy jsou v m².
4. Všechny objemy jsou v m³.
5. Všechny výšky jsou v m.
6. Všechny plochy jsou v m².
7. Všechny objemy jsou v m³.
8. Všechny výšky jsou v m.
9. Všechny plochy jsou v m².
10. Všechny objemy jsou v m³.

Číslo	Popis	Podpis
1	Projektant	
2	Stavba	
3	Objekt	
4	Místo	
5	Podlaží	
6	Podlaží	
7	Podlaží	





říz: A-1 - podzemí: KCI



LEGENDA BAREV

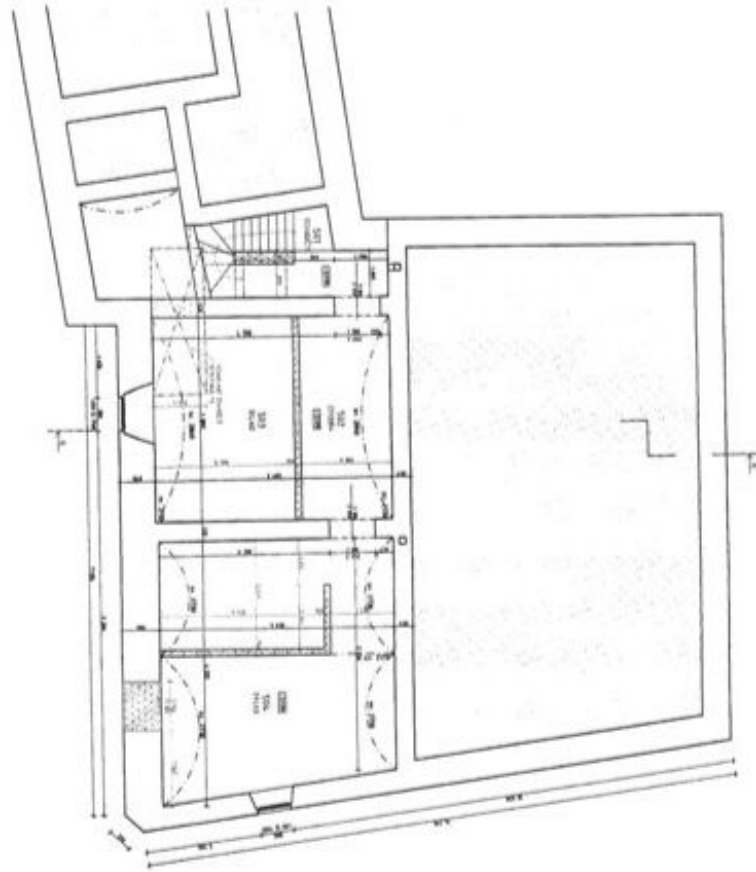
- stěnový omítkování
- stěnový omítkování

LEGENDA MATERIÁLŮ

- dřevotřísková deska 22mm
- stěnové omítkování a zateplení
- omítková římsa
- dřevotřísková deska

POZNÁMKY

- Stěnové omítkování provedeno v celém objektu jednotně.
 - Stěnové omítkování provedeno v celém objektu jednotně.
 - Stěnové omítkování provedeno v celém objektu jednotně.
 - Stěnové omítkování provedeno v celém objektu jednotně.
 - Stěnové omítkování provedeno v celém objektu jednotně.
 - Stěnové omítkování provedeno v celém objektu jednotně.
 - Stěnové omítkování provedeno v celém objektu jednotně.
 - Stěnové omítkování provedeno v celém objektu jednotně.
 - Stěnové omítkování provedeno v celém objektu jednotně.
 - Stěnové omítkování provedeno v celém objektu jednotně.



1:100 - 00000000 - 01 100

LEGENDA HISTORICKÝ

Číslo	Název	Barva	Číslo	Název	Barva
1	Stavba	Černá	10	Stavba	Černá
2	Stavba	Černá	11	Stavba	Černá
3	Stavba	Černá	12	Stavba	Černá
4	Stavba	Černá	13	Stavba	Černá
5	Stavba	Černá	14	Stavba	Černá
6	Stavba	Černá	15	Stavba	Černá
7	Stavba	Černá	16	Stavba	Černá
8	Stavba	Černá	17	Stavba	Černá
9	Stavba	Černá	18	Stavba	Černá

LEGENDA MATERIÁLŮ

- Stavba
- Stavba
- Stavba
- Stavba

POZNÁMKY

1. Všechny rozměry jsou v mm, pokud není uvedeno jinak.

2. Všechny rozměry jsou v mm, pokud není uvedeno jinak.

3. Všechny rozměry jsou v mm, pokud není uvedeno jinak.

4. Všechny rozměry jsou v mm, pokud není uvedeno jinak.

5. Všechny rozměry jsou v mm, pokud není uvedeno jinak.

6. Všechny rozměry jsou v mm, pokud není uvedeno jinak.

7. Všechny rozměry jsou v mm, pokud není uvedeno jinak.

8. Všechny rozměry jsou v mm, pokud není uvedeno jinak.

9. Všechny rozměry jsou v mm, pokud není uvedeno jinak.

10. Všechny rozměry jsou v mm, pokud není uvedeno jinak.